



## **Produktion**

Årets produktion har varit 5787 MWh ger ett underskott på drygt 1200 MWh varav 600 pga Värö nedmontering och 200 pga störning Munkagård. Vindtillgången har varit ca 10 % lägre än normalår.

## **Vindandelsläget**

Föreningen består av totalt 8550 andelar.

Dessa är fördelade på 525 andelsägare med 8177 andelar.

Föreningen äger 373 andelar.

Kö ca 300 med ett beräknat behov av ca 2000 andelar.

## **Beskattning**

Separat redogörelse

## **Ekonomi**

Separat redogörelse

## **Framtid**

Vi har en option på att överta ett halvt verk i Gummaråsen. Styrelsen vill återkomma i denna fråga efter att bl.a följa utvecklingen på elmarknaden

## **Övrigt**

Nya rutiner för redogörelse av vindandelarna på elräkningen från början 2012. Nuvarande avtal med Varberg Energimarknad går ut vid årsskiftet. Förhandlingar efter sommaren.



# Skatt på mervärde vid produktion av vindkraft

Det finns en gammal lag om beskattning av ekonomiska föreningar. Denna föreskriver att det mervärde som föreningen skapar åt sina medlemmar skall beskattas.

När vindkraftkooperativen startade som ekonomiska föreningar var det ingen som tänkte på att lagen skulle gälla dem.

Skatteverket har dock hävdats att Vindkraftföreningar också skall lyda under denna lag.

**Man har tagit ut en förening och drivit ärendet ända upp i högsta instans och i alla instanser har skattemyndigheten fått rätt.**

Under tiden har det pågått politisk aktivitet för att få göra undantag för vindkraftföreningar. Dessa aktiviteter har ännu inte lett till att vi blivit undantagna från skatt.



# För Varbergsvinds styrelse har då uppstått 3 alternativ

- 1 Följ lagen och boka upp skatt för 2010, det år då det blev klart att skatt skulle betalas.
- 2 Boka upp skatten så att vi öppet redovisar att vi begripit vad utslaget var, men sedan skriva en text där vi förklarar att det måste vara fel att ta ut skatt och därför betalar vi inte.
- 3 Att inte ta upp skatten alls och låtsas som vi inte fattat vad utslaget var. I detta fall riskerar man förutom att få betala skatten även skattetillägg.

**Styrelsen har beslutat att följa lagen och boka upp skatten alltså alternativ 1 då vi inte anser att det är vår uppgift att varken skattefuska eller obstruera mot staten via deklARATIONEN.**



# Hur behandlas då detta beslut i bokslutet?

Den skatt som utgår hamnar som ett tillägg på vinsten vid skattedeklarationen. Vad vi gjort är att göra så stora överavskrivningar att när man lägger till ovannämnda skatt i deklARATIONEN så blir det skattemässiga resultatet noll.

***Detta innebär att vi skjuter skattebetalningen på framtiden, till den dag då vi inte har mer överavskrivningar att göra.***

**Vi kan emellertid inte undgå att betala denna skatt i framtiden och då det är en verklig kostnad som drabbar föreningen så måste vi höja serviceavgiften för att täcka denna utgift.**

Detta redovisas i en särskild presentation.



# Hur förvalta de pengar som finns i föreningen?

För ett antal år sedan fick styrelsen kritik för en allför passiv förvaltning, pengarna stod på banken. Detta var under en tid då börsen under år stigit kraftigt. Styrelsen bytte då strategi och valde att tillsammans med en förvaltare ACTA investera i olika tillgångsslag för att uppnå två saker,

**dels en bättre avkastning än börsen**

**dels med restriktionen att svängningarna i värdet av vår portfölj skulle vara betydligt lägre än hos börsen.**

Föreningen hade oturen att gå in med investeringarna då börsen befann sig i topp och sedan föll den med finanskrisen mycket kraftigt.

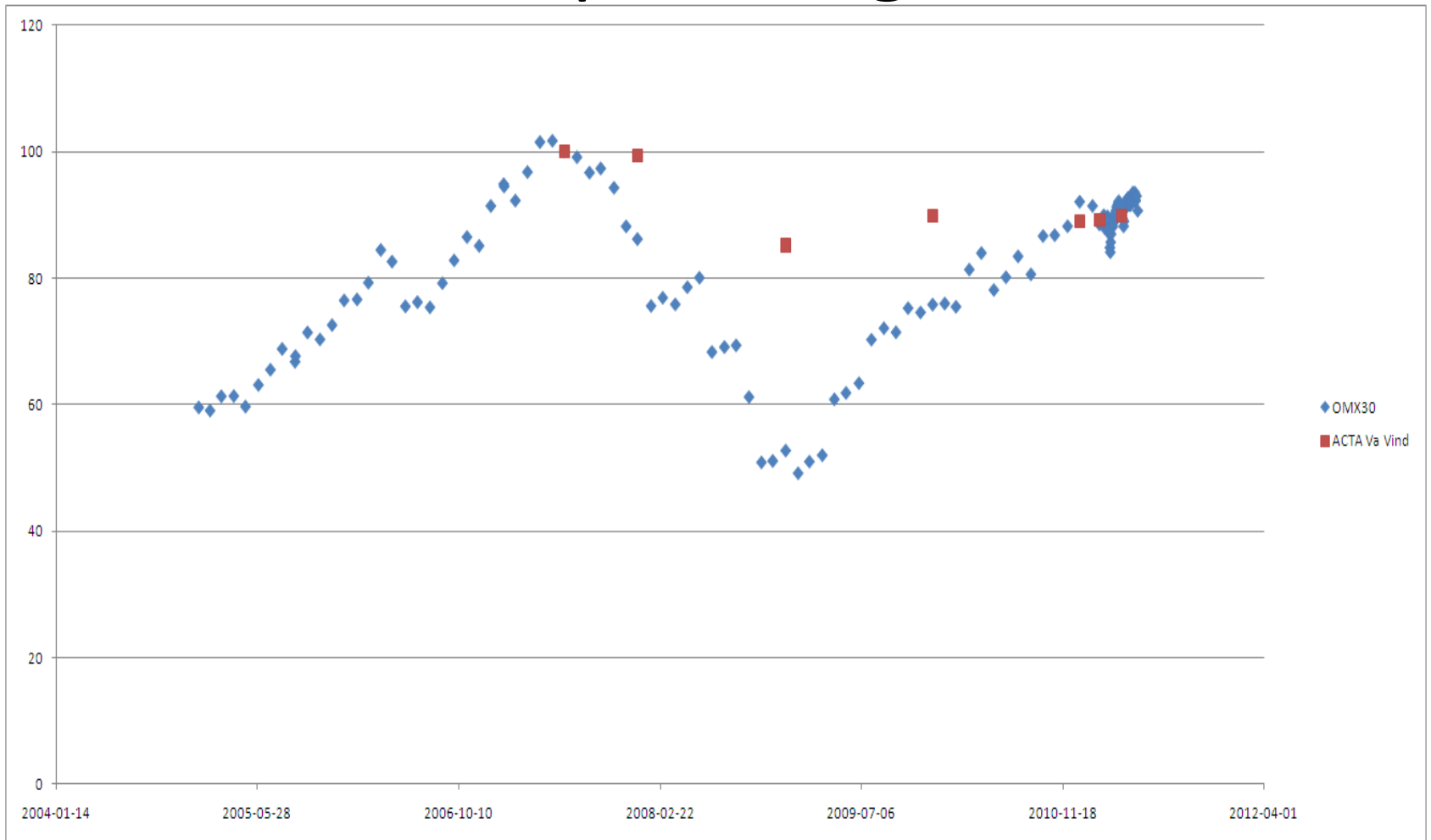
Vad var då resultatet hittills?

Svängningarna som skulle dämpas har dämpats men den allmänna värdesänkningen från toppen då vi gick in har inte kompensrats utan har blivit som börsen, se diagram.

**Förlusterna i portföljen gjorde att förra stämman begärde en revision av placeringspolitiken.**



# OMX 30 i relation till Acta placeringar





# Slutsatser av historiken i relation till föreningens syfte med kapitalförvaltningen

De fonderade pengarna skall användas för att skaffa nya vindkraftverk då de gamla skall bytas ut.

Två faktorer är viktiga

dels måste vi inflationssäkra pengarna

dels måste vi göra ett antagande om priset per Megawatt i fast värde när vi skall återinvestera.

Styrelsen tror att kostnaden för att köpa ett nytt torn med ett kraftverk med samma kapacitet inte kommer att öka i pris sett över tid, främst på grund av ökad konkurrens.



# Slutsats

Slutsatsen av detta är att vi inte behöver vara så aggressiva i vår placeringsfilosofi utan mer gå på säkerhet.

Hellre en liten positiv avkastning och inga eller låga förluster än möjligheter till stora vinster men också förluster.

**Vi föreslår således att återgå till bankmedel och andra lågriskinstrument.**

**Avvecklingen av gamla innehav föreslås ske under passande former och inte abrupt, då detta kan leda till onödiga förluster.**

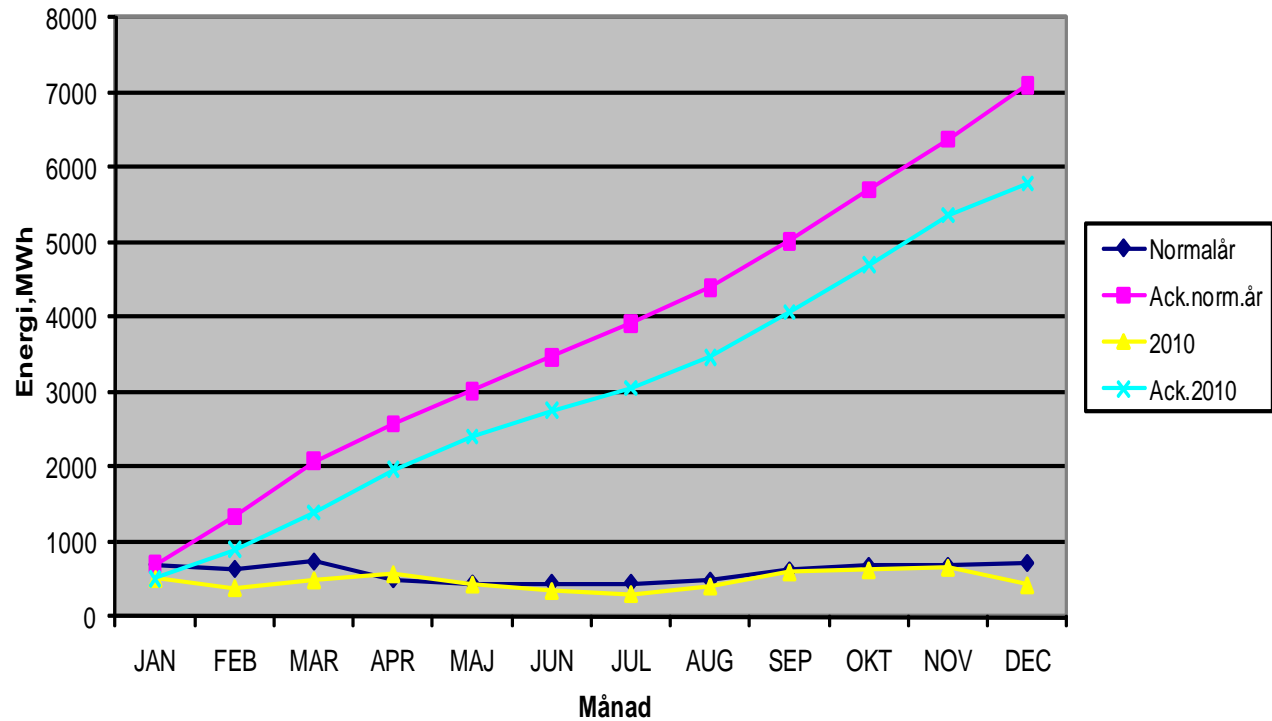




## PRODUKTIONSUTFALL VARBERGSVIND, 2010

	JAN	FEB	MAR	APR	MAJ	JUN	JUL	AUG	SEP	OKT	NOV	DEC
<b>Normalår</b>	700	640	740	500	440	450	450	480	620	680	680	720
<b>Ack.norm.år</b>	700	1340	2080	2580	3020	3470	3920	4400	5020	5700	6380	7100
<b>2010</b>	511	387	493	577	436	348	306	410	601	630	665	425
<b>Ack.2010</b>	511	898	1391	1968	2404	2752	3058	3468	4069	4699	5364	5789

### VARBERGSVIND 2010





# ELPRODUKTION 2011, JAN-MAJ

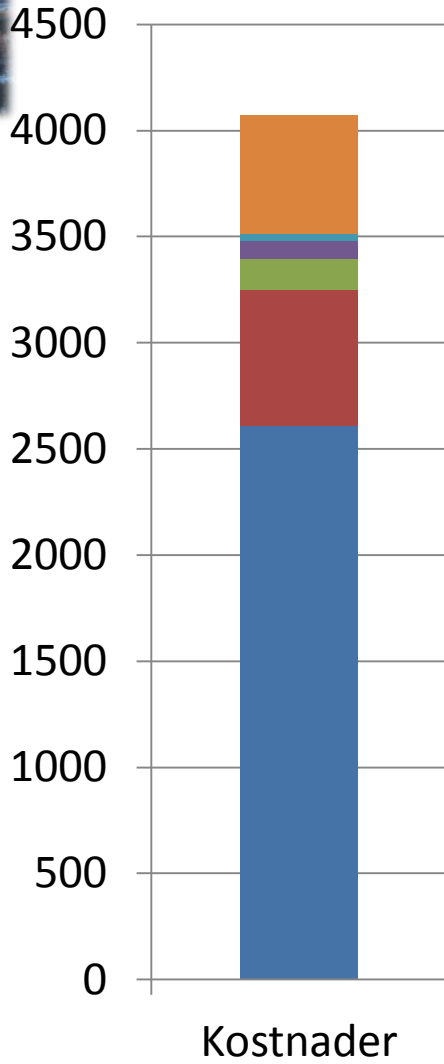
<b>Gummaråsen</b>	<b>2 867</b>	<b>MWh</b>
-------------------	--------------	------------

<b>Sotared</b>	<b>2 576</b>	<b>MWh</b>
----------------	--------------	------------

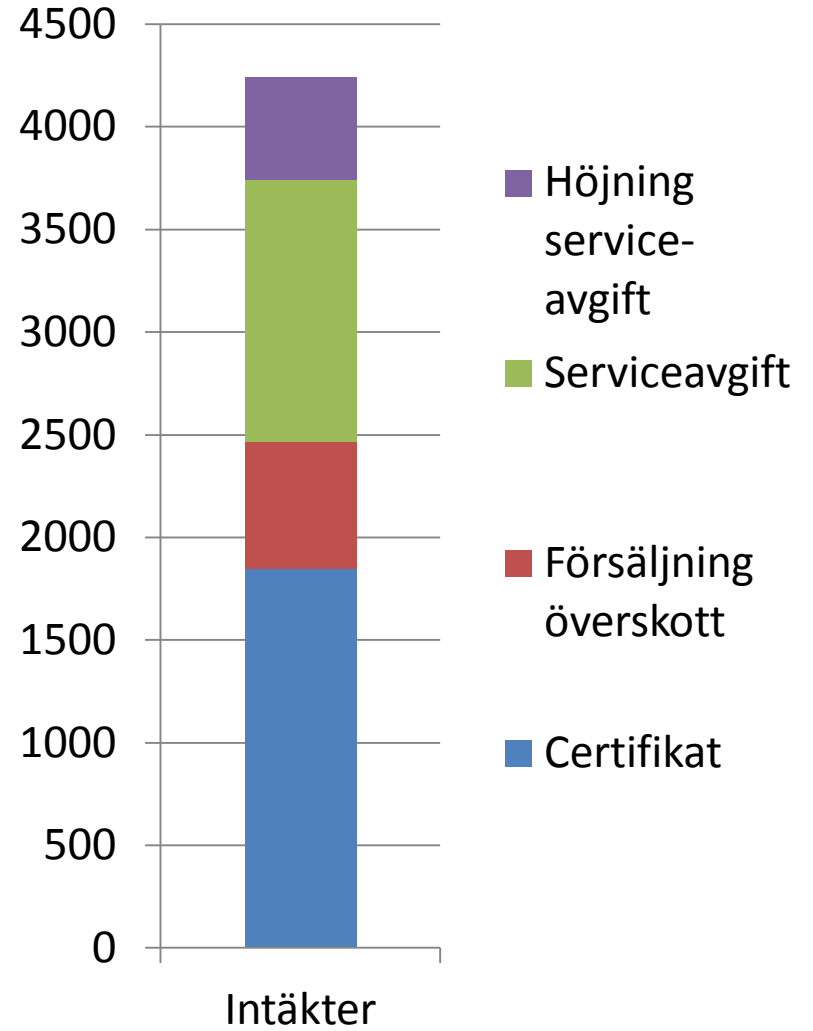
<b>Munkagård</b>	<b>2 579</b>	<b>MWh</b>
------------------	--------------	------------

# 2011

## Kostnader kkr



## Intäkter kkr





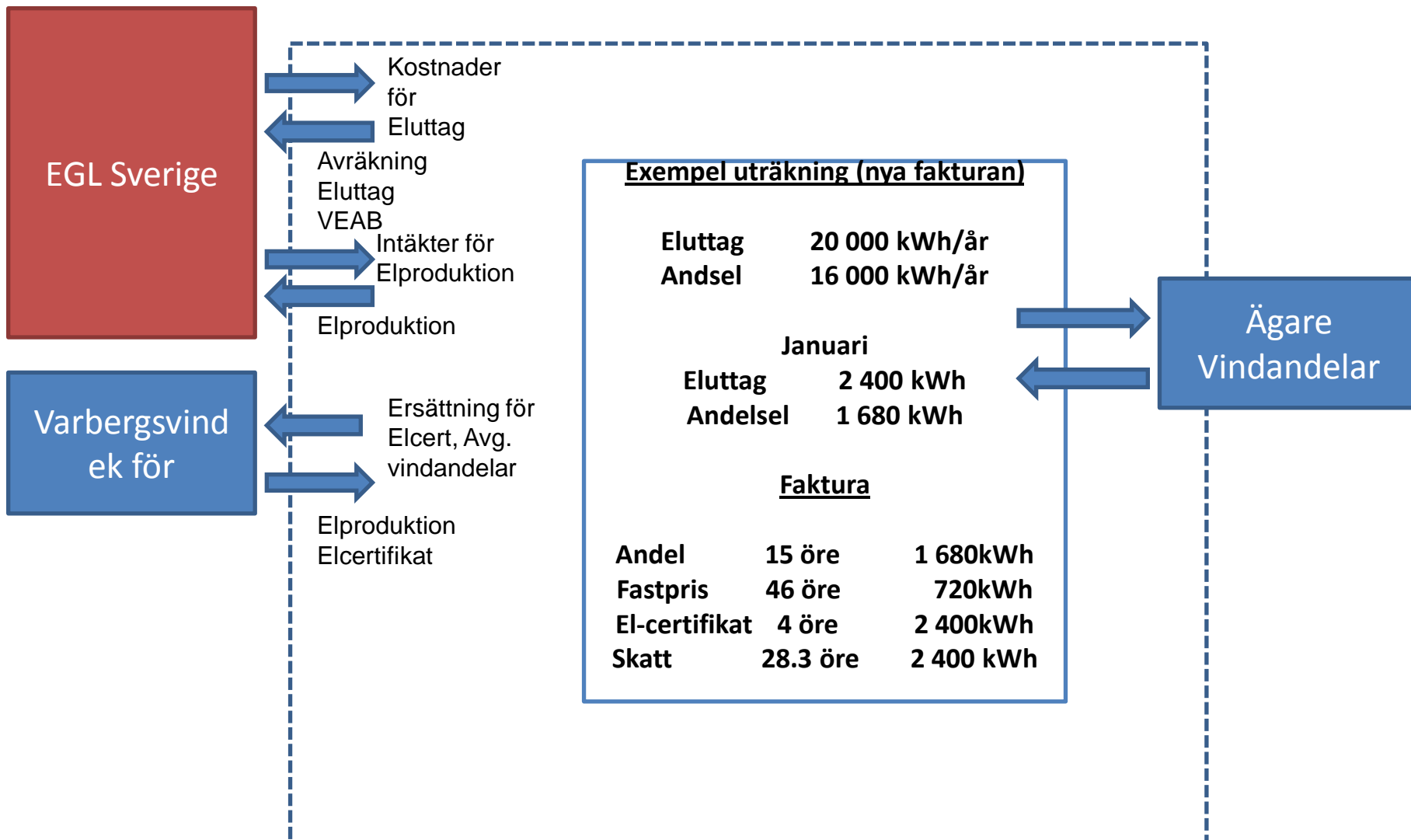
# Nytt faktureringsystem

- Från 1 mars 2012
- Utökad funktionalitet för fakturering och administration av vindandelar
- Vindandelsadministrationen kommer att vara liknande andra vindandelsföreningar
- Tydligare faktura för vindandelsägare
- Avstämning på fakturan görs mot kWh, (idag kr per vindandel/år)



# Förändringar

- Andelsår 1 jan – 31 dec
- Andelsel som inte utnyttjas under andelsåret brinner inne när nästa andelsår börjar. (dvs inga vilande andelar)
- Vindandelsägare får avstämning på sin elfaktura efter verkligt eluttag månadsvis. Vindandelarna fördelas över 12 månader enligt produktionsprofil på föreningens elproduktion. Om vindandelar inte utnyttjas en månad sparas den outnyttade vindandelselen till nästa fakturering, dock som längst till andelsårets slut.





## Varbergsvind Ekonomisk Förening

År	Antal andelar	Pris kr	Effekt	Beräknad årlig prod.
1998 (Värö)	1 200	4 000	660 kW	1 400 MWh
2005 (Värö)	600	5 000	660 kW	1 400 MWh/2
2006 (Munkagård)	4 800	6 000	2 MW	5 700 MWh
2008 (Munkagård)	400	6 600	2 MW	5 700 MWh
2010 (Värö)			-660 kW	-1 400 MWh
2011 (Gummaråsen)	1 550	7 000	2 MW	5 900 MWh/2